



INFORMACJA SYGNALNA O SYTUACJI NA RYNKU PRACY POWIATU OLESKIEGO LISTOPAD 2017



Poziom bezrobocie

Liczba bezrobotnych zarejestrowanych na koniec listopada 2017 r. wynosiła 1190, z czego 62,3% to kobiety. Ich liczba stanowiła 742. W porównaniu do października 2017 r. liczba bezrobotnych ogółem spadła o 1 osobę, natomiast liczba bezrobotnych kobiet spadła o 9 osób.

W porównaniu do października 2017 r. odnotowaliśmy spadek ogólnej liczby zarejestrowanych bezrobotnych w 4 z 7 gmin powiatu: Dobrodzień o 3,0%, Gorzów Śl. - 4,7%, Praszka - 0,4% i Radłów - 2,0%. W gminie Olesno wielkość bezrobocia wzrosła o 2,1%, w gminie Rudniki o 2,9% a w gminie Zębowice o 3,9%.

Największy udział w ogólnej liczbie bezrobotnych miały osoby z gminy Olesno - 291 osób tj. 24,4% ogółu bezrobotnych, gdzie liczba bezrobotnych w porównaniu do października 2017 r. wzrosła o 6 osób. Jednak największy współczynnik bezrobocia wystąpił na terenie gminy Rudniki i stanowił 3,5%, najmniejszy natomiast posiadały gminy Dobrodzień i Olesno - 2,5%.

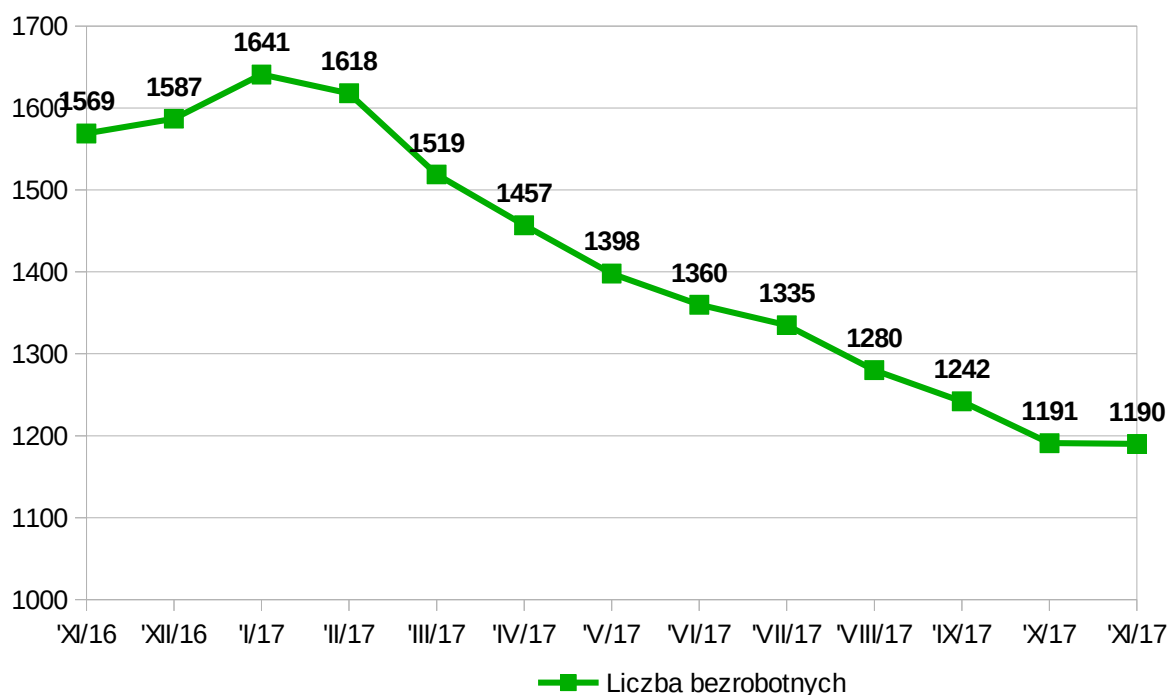
Stopa bezrobocia i liczba bezrobotnych w tys. na koniec października 2017 r. kształtowała się następująco:

- w powiecie oleskim - 4,9% - 1,2 tys.,
- w woj. opolskim - 6,9% - 25,0 tys.,
- w kraju - 6,6% - 1069,5 tys.

Tabela 1. Wielkość bezrobocia wg gmin.

| Lp. | Gmina | Zarejestrowani bezrobotni | | | | Wzrost / spadek ogółem |
|--------|-------------|---------------------------|---------|------------------|---------|------------------------------|
| | | listopad 2016 r. | | listopad 2017 r. | | |
| | | ogółem | kobiety | ogółem | kobiety | |
| 1 | DOBRODZIENŃ | 225 | 144 | 159 | 103 | - 66 |
| 2 | GORZÓW ŚL. | 178 | 98 | 143 | 90 | - 35 |
| 3 | OLESNO | 389 | 218 | 291 | 174 | - 98 |
| 4 | PRASZKA | 325 | 197 | 243 | 156 | - 82 |
| 5 | RADŁÓW | 119 | 85 | 96 | 73 | - 23 |
| 6 | RUDNIKI | 245 | 136 | 179 | 94 | - 66 |
| 7 | ZĘBOWICE | 88 | 65 | 79 | 52 | - 9 |
| OGÓŁEM | POWIAT | 1569 | 943 | 1190 | 742 | - 379 |

Wykres 1. Skala bezrobocia w okresie od listopada 2016 r. do listopada 2017 r.



Napływ i odpływ bezrobocia

W okresie od grudnia 2016 r. do listopada 2017 r. zarejestrowanych zostało 2313 bezrobotnych, w tym 1173 kobiety. W tym samym czasie z ewidencji osób bezrobotnych wyłączono 2777 osób, w tym 1397 kobiet.

Wykres 2. Napływ i odpływ bezrobotnych w okresie od grudnia 2016 r. do listopada 2017 r.

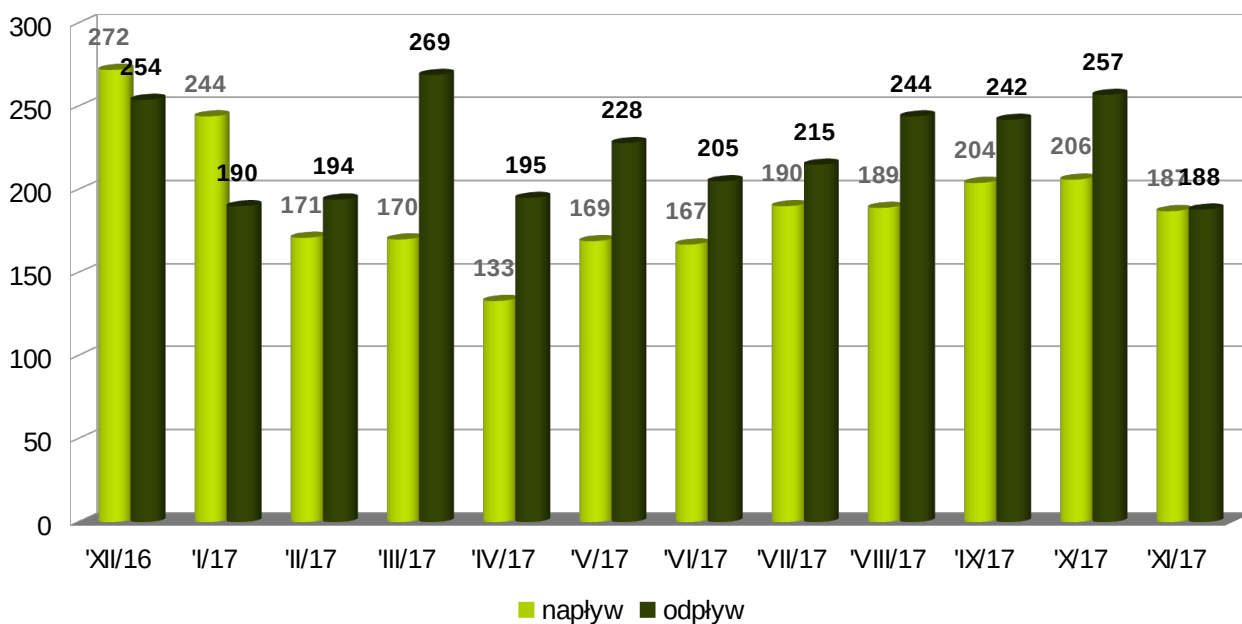


Tabela 2. Napływ i odpływ bezrobocia

| Napływ | październik 2017 | listopad 2017 | wzrost/ spadek |
|---|---------------------|------------------|-------------------|
| Liczba bezrobotnych zarejestrowanych w m-cu | 206 | 187 | - 19 |
| w tym: | | | |
| - kobiety | 104 | 93 | - 11 |
| - poprzednio pracujący | 164 | 158 | - 6 |
| - dotychczas niepracujący | 42 | 29 | - 13 |
| - zwolnieni z przyczyn dotyczących zakładu pracy | 10 | 11 | 1 |
| - zamieszkali na wsi | 138 | 105 | - 33 |
| - osoby w okresie do 12 m-cy od dnia ukończenia nauki | 37 | 24 | - 13 |
| - z prawem do zasiłku | 37 | 32 | - 4 |
| Odpływ | październik 2017 | listopad 2017 | wzrost/ spadek |
| Liczba bezrobotnych wyłączonych z ewidencji | 257 | 188 | - 69 |
| w tym z powodu: | | | |
| - podjęcia pracy (w tym z ogółem) | 115 | 103 | - 12 |
| * prace interwencyjne | 3 | 2 | - 1 |
| * roboty publiczne | 4 | 1 | - 3 |
| * otrzymania dotacji na rozpoczęcie działalności gospodarczej | 7 | 4 | - 2 |
| * w ramach refundacji kosztów zatrudnienia bezrobotnych | 8 | 3 | - 5 |
| * w ramach refundacji składek na ubezpiecz. społeczne | 0 | 0 | 0 |
| * w ramach dofinansowania wynagrodzenia za zatrudnienie bezrobotnego powyżej 50 roku życia | 2 | 2 | 0 |
| * w ramach refundacji części kosztów na wynagrodzenia, nagrody oraz składki na ubezpiecz. społ. | 12 | 4 | - 8 |
| - rozpoczęcia szkolenia | 13 | 1 | - 12 |
| - rozpoczęcia stażu | 16 | 11 | - 5 |
| - rozpoczęcia pracy społecznie użytecznej | 0 | 0 | 0 |
| - odmowy bez uzasadnionej przyczyny przyjęcia propozycji odpowiedniej pracy | 23 | 12 | - 11 |
| - niepotwierdzenie gotowości do pracy | 31 | 36 | 5 |
| - dobrowolnej rezygnacji ze statusu bezrobotnego | 4 | 8 | 4 |
| - nabycia praw emerytalnych lub rentowych | 1 | 0 | - 1 |
| - nabycia praw do świadczenia przedemerytalnego | 10 | 6 | - 4 |

Osoby będące w szczególnej sytuacji na rynku pracy

Na koniec listopada 2017 r. 1072 osoby, to bezrobotni będący w szczególnej sytuacji na rynku pracy. Do grupy tej należały następujące osoby:

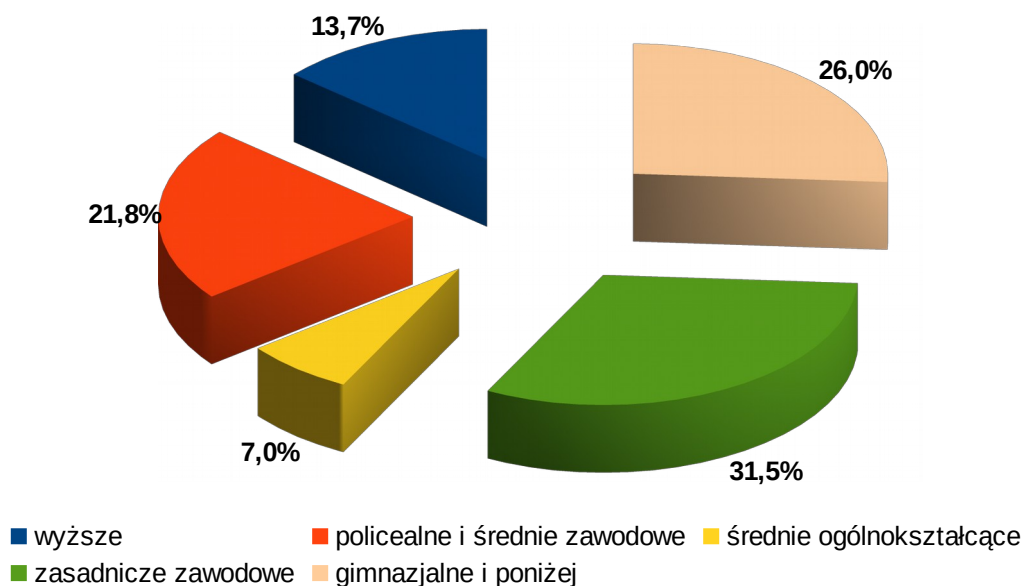
- do 30 roku życia – 381,
- w tym do 25 roku życia – 204,
- długotrwale bezrobotne - 656,
- powyżej 50 roku życia - 342,
- korzystające ze świadczeń z pomocy społecznej - 0,
- posiadające co najmniej jedno dziecko do 6 roku życia - 330,
- posiadające co najmniej jedno dziecko niepełnosprawne do 18 roku życia – 4,
- niepełnosprawni – 60.

Poszukujący pracy

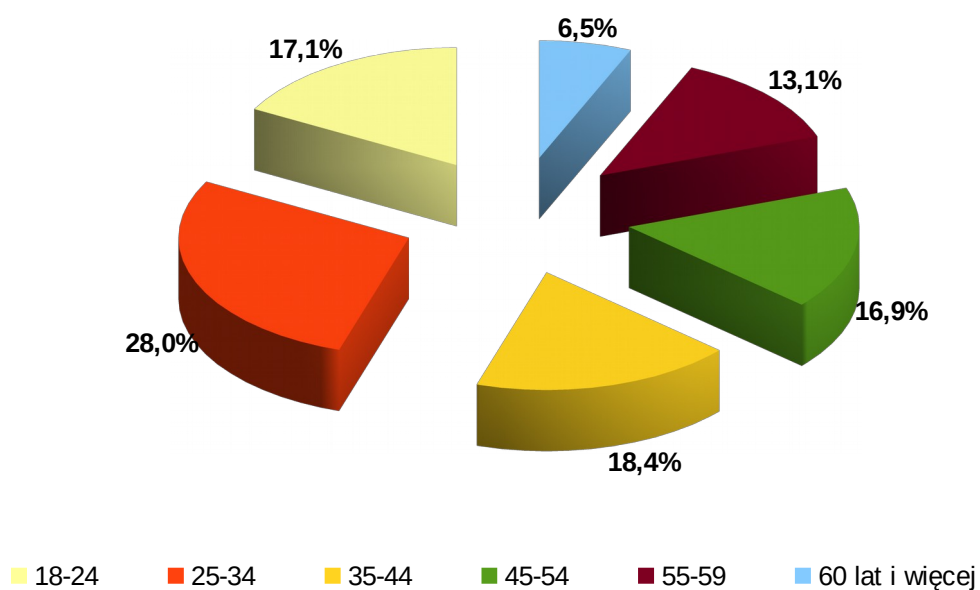
Na dzień 30.11.2017 r. zarejestrowanych było 34 poszukujących pracy, w tym 14 kobiet. Z ogólnej liczby 7 osób (w tym 1 kobieta) to niepełnosprawni niepozostający w zatrudnieniu. Poszukujący pracy zarejestrowani w Powiatowym Urzędzie Pracy w Oleśnie to najczęściej osoby posiadające rentę z tytułu niezdolności do pracy, gospodarstwo rolne albo inne dochody.

Wykształcenie i wiek

Wykres 3. Poziom wykształcenia bezrobotnych na koniec listopad 2017 r.



Wykres 4. Procentowy udział bezrobotnych według wieku na koniec listopada 2017 r.



Informacje dodatkowe

- 63,8% wszystkich bezrobotnych stanowiły osoby zamieszkałe na wsi;
- 6,0% stanowiły osoby zwolnione z przyczyn dotyczących zakładu pracy;
- 6,5% ogółu bezrobotnych stanowiły osoby w okresie do 12 m-cy od dnia ukończenia nauki;
- 27,1% ogółu bezrobotnych stanowiły osoby bez kwalifikacji zawodowych;
- 19,2% ogółu bezrobotnych stanowiły osoby bez doświadczenia zawodowego;
- 36,4% ogółu bezrobotnych kobiet stanowiły te, które nie podjęły zatrudnienia po urodzeniu dziecka.

Indywidualne plany działania (IPD)

W listopadzie 2017 r. 148 bezrobotnych, w tym 81 kobiet objęto IPD. 72 osoby zakończyły jego realizację, a 93 przerwały, w tym 39 z powodu podjęcia zatrudnienia. W końcu m-ca 1144 bezrobotnych nadal realizowało IPD.

Dodatki aktywizacyjne

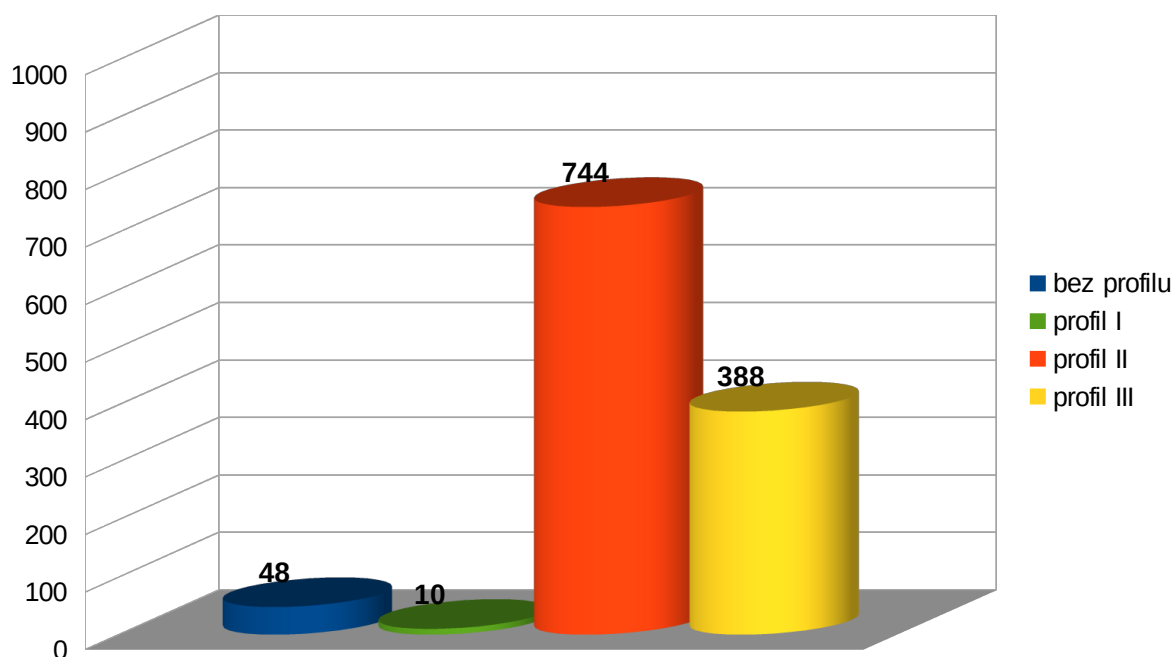
W listopadzie 2017 r. 5 osób (w tym 4 kobiety) nabyło uprawnienia do dodatku aktywizacyjnego w wyniku podjęcia zatrudnienia z własnej inicjatywy. W końcu miesiąca uprawnionych do jego pobierania było 11 osób, w tym 7 kobiet.

Profile pomocy

Na koniec listopada 2017 r. 96,0% bezrobotnych (tj. 1142 osoby) posiadało ustalony profil pomocy. Wśród tej grupy podział na profile przedstawiał się następująco:

- profil pomocy I - przewidziany dla osób aktywnych posiadało 10 osób, w tym 7 kobiet,
- profil pomocy II – przewidziany dla osób wymagających wsparcia posiadały 744 osoby, w tym 459 kobiet,
- profil pomocy III – dla osób oddalonych od rynku pracy posiadało 388 osób, w tym 253 kobiety.

Wykres 5. Liczba bezrobotnych według profilu pomocy na koniec listopada 2017 r.



Bezrobotni według zawodów

Najczęściej wyuczony lub wykonywany zawód przez bezrobotnych to:

- sprzedawca – 365 bezrobotnych, w tym 326 kobiet,
- robotnik gospodarczy - 106 bezrobotnych, w tym 37 kobiet,
- pomocniczy robotnik budowlany - 88 bezrobotnych, w tym 1 kobieta,
- pozostali pracownicy obsługi biurowej - 82 bezrobotnych, w tym 71 kobiet,
- technik ekonomista - 76 bezrobotnych, w tym 74 kobiety,
- ślusarz - 76 bezrobotnych, w tym 9 kobiet,
- sprzątaczką biurową - 72 bezrobotnych, w tym 72 kobiety,
-

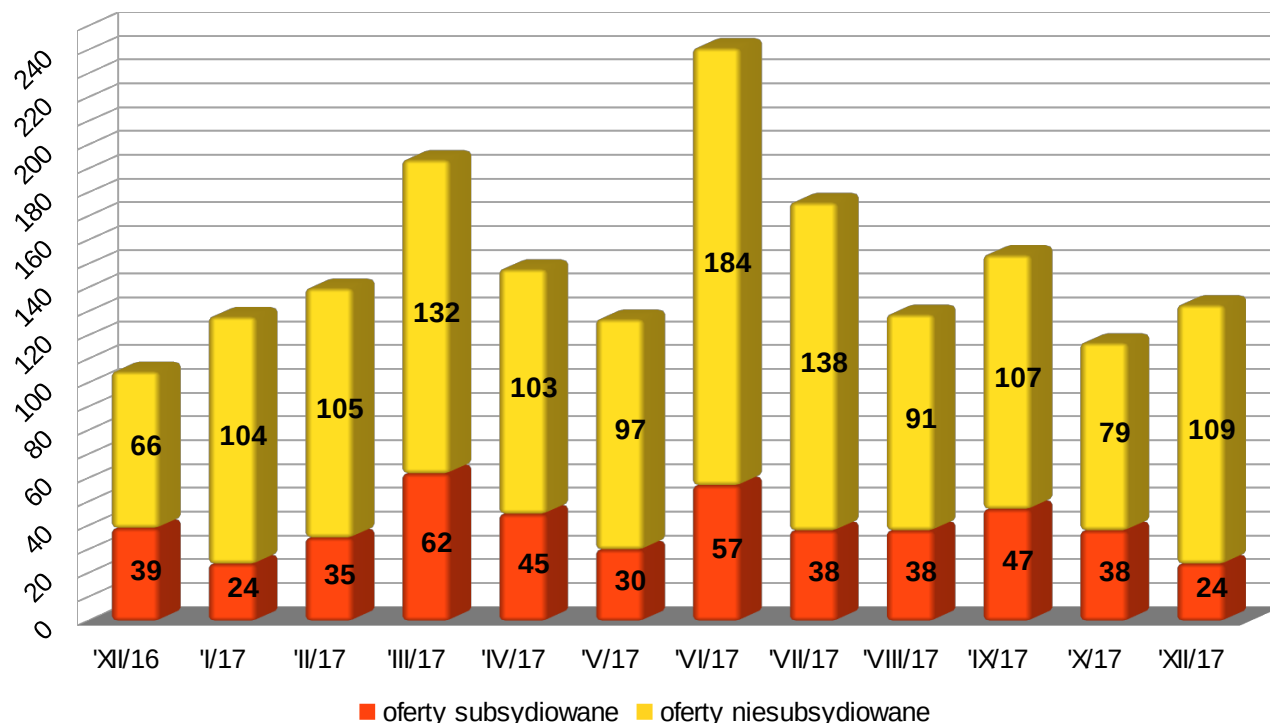
- operator maszyn do produkcji wyrobów z drutu, lin, siatek i kabli - 63 bezrobotnych, w tym 55 kobiet,
- pozostali monterzy izolacji – 62 bezrobotnych, w tym 58 kobiet,
- stolarz - 59 bezrobotnych, w tym 6 kobiet,
- kucharz - 57 bezrobotnych, w tym 53 kobiety,
- robotnik placowy - 53 bezrobotnych, w tym 19 kobiet,
- pozostali stolarze meblowi i pokrewni - 47 bezrobotnych, w tym 12 kobiet,
- tokarz w metalu - 46 bezrobotnych, w tym 11 kobiet,
- pakowacz ręczny - 43 bezrobotnych, w tym 33 kobiety.

W powyższym zestawieniu jedna osoba może być wykazana w kilku pozycjach ze względu na zatrudnienie na różnych stanowiskach pracy, a także posiadanie kilku zawodów wyuczonych.

Oferty pracy

W listopadzie 2017 r. pozyskano 133 oferty pracy z terenu powiatu oleskiego. Najwięcej ofert zgłoszonych zostało w gminach: Olesno – 62 oferty, Dobrodzień – 29 ofert i Gorzów Śl. – 22 oferty.

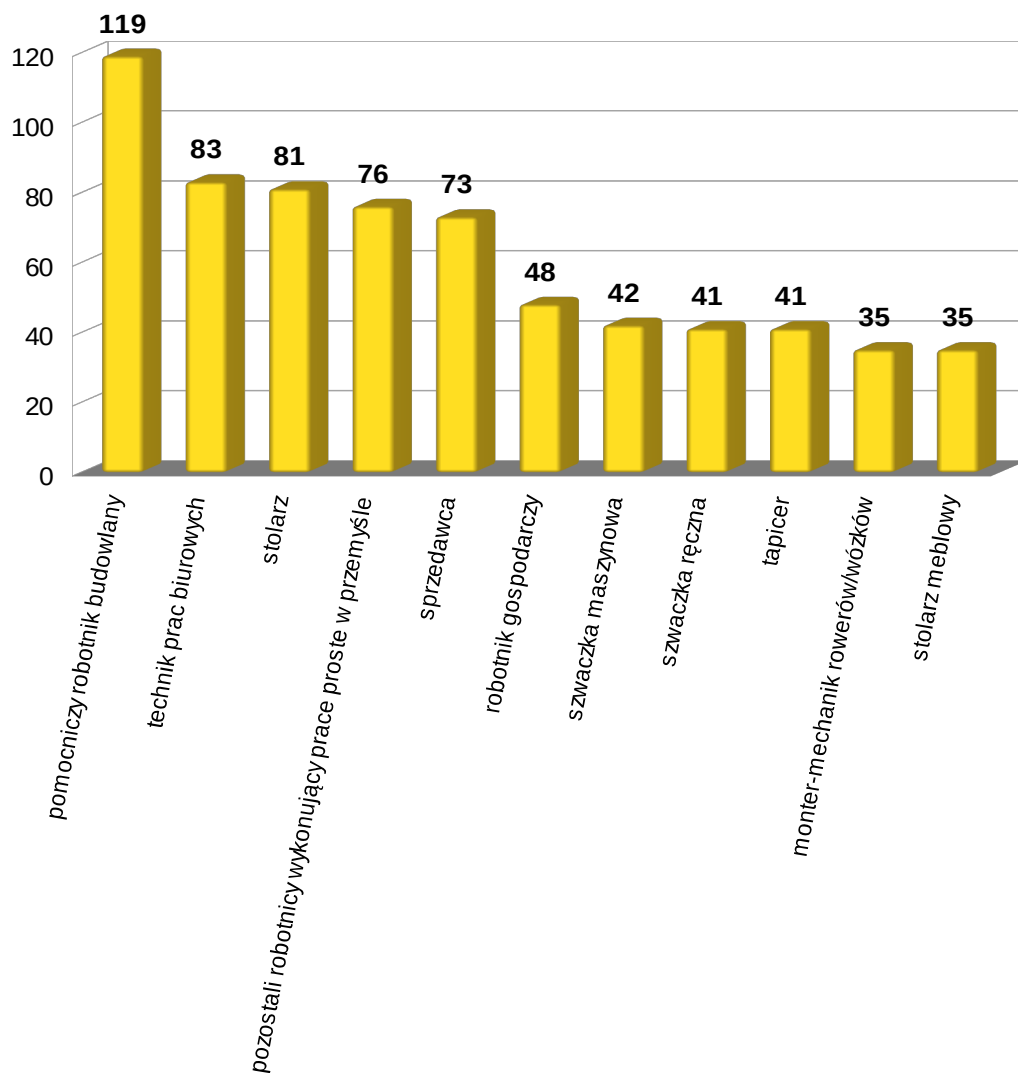
Wykres 6. Udział ofert subsydiowanych i niesubsydiowanych z terenu powiatu oleskiego w okresie od grudnia 2016 r. do listopada 2017 r.



Oferty pracy subsydiowane – to oferty np. stażu, prac interwencyjnych, robót publicznych, których

koszty zatrudnienia pracownika nie ponosi pracodawca, tylko są one pokrywane lub częściowo refundowane przez urząd pracy.

Wykres 7. Liczba zgłaszanych stanowisk pracy według najczęstszych zawodów w okresie od grudnia 2016 r. do listopada 2017 r.



Szkolenia

W listopadzie 2017 r. zorganizowane zostało następujące szkolenie:

- 3dsMax+V-razy, w którym wzięła udział 1 kobieta.